

令和8年6月17日

保護者 様

我孫子市立湖北台西小学校  
校長 石川 清隆

### 荒天時・地震発生時の学校の対応について（一部改定）

令和8年5月29日から、新たな防災気象情報の運用が始まりました。

つきましては、年度初めに周知いたしました「荒天時・地震発生時の学校の対応について」を、一部改定しました。

今後、年間を通して同様の対応となりますので、この文書をご家庭で保管願います。

なお、学校HP上にも掲載します。

記

#### 【荒天時の対応】

- 1 午前6時の時点で、我孫子市に**防災気象情報として、警戒レベル3相当以上の警報や大雪警報、大雪特別警報等**が発表されている場合、登校を見合わせて**自宅待機**としてください。その後の動き（始業時刻の変更や休校等）については学校より **Home&School** でお知らせします。
- 2 大雨や大雪等の荒天のため**始業時刻の変更等**を行う場合には、**午前6時30分までに Home&School** でお知らせします。配信がない場合、授業は平常通り実施するととらえ、保護者の判断でお子様を登校させてください。この場合、遅れて登校しても遅刻扱いにはなりません。  
また、天候等の状況により、登校しなかった場合でも通常の欠席扱いにはしません。
- 3 始業後、気象状況から荒天になって危険であると判断した場合、児童生徒の安全を最優先に考え、授業の打ち切り等の措置をとる場合があります。その場合は、**Home&School** でお知らせします。

※状況により配信が不可能となる事態も想定されます。保護者の判断を優先してください。

※気象予報から、翌日の風雨等により登下校に大きな影響が予想される場合は、我孫子市教育委員会が全市的に教育課程の変更を早期に決定し、保護者へ周知します。

#### 【震度5弱以上の地震発生時の対応】

- 1 お子さまが**すでに登校している場合**
  - ・学校待機とします。その後の状況を見て、**Home&School** で配信します。
    - 原則として引き渡しとします。家庭調査票に記載されている緊急時引き取りの方が学校に迎えに来るまで、学校で待機させます。
    - ※都合がつかずに急きょ別の方に引き渡すことになる場合は、その変更が保護者の意思であることを確認できることが必要です。
    - ※配信が不可能となる事態も想定されます。**Home&School** が届かない場合でもお子様の迎えをお願いします。
- 2 お子さまが**登下校中の場合**
  - ・その場に応じて、避難行動をとり、自宅か学校かいずれかの近い方に避難する。
- 3 お子さまが**自宅にいる場合**
  - ・自宅で避難行動をとり、自宅で待機する。**Home&School** や学校HP等をこまめに確認してください。

おおあめ さいがい  
**大雨の災害からガイド**  
**身を守る**  
**BOOK**  
 ～防災気象情報の活用～

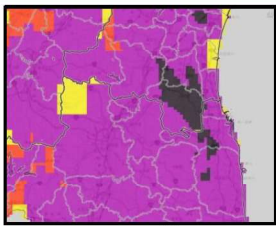


答えはこのリーフレットのどこかにあるよ♪

気象庁マスコットキャラクター  
はれるん

**キキクルをみよう!**

「いま」自分が危ないのかを知ることができる。



キキクルの画面

**5つ**の色で大雨の危険度を地図に表示するもの



ここから見られるよ

キキがクルのかわかるよ



高	災害切迫 …… レベル5
危険度	危険 …… レベル4
	警戒 …… レベル3
	注意 …… レベル2
低	(色がついていなくても)これからの情報などを気にするようにしよう。

**避難をするのはこの間までに!**

**大切なお知らせ**

-おうちの人にも教えてあげてね-

- ご自宅周辺の危険な場所は、ハザードマップや自治体のホームページで事前にご確認ください。
- 災害が予想される際は、発表されている防災気象情報やキキクルで状況を確認しましょう。自治体の避難情報に従い、速やかに身の安全を確保してください。

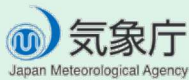
<情報の見方・知り方>

防災気象情報は、気象庁のホームページから見るができます。

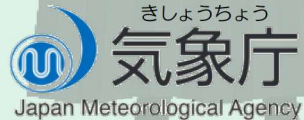


気象庁ホームページ

ここ重要



〒105-8431 東京都港区虎ノ門3-6-9  
 電話：03-6758-3900  
 FAX：03-3434-9086 (耳の不自由な方向け)



きょうちょう

**気象庁**

Japan Meteorological Agency

# どんな災害があるのかな？



かせん (氾濫) 川の水があふれる  
**河川はんらん**

危険なのは、川の近く



「はんらん」が発生すると、建物が水につかたり流されたりするんだ。

おおあめ たくさんの雨がふる  
**大雨**

危険なのは、ひくいところ



線路の下の道路など、低いところや、地下室が、大雨がふると水につかたりしてしまうよ。

どしゃ さいがい かけがくずれる  
**土砂災害**

危険なのは、山やガケの近く



山や斜面がくずれて、石や土などが流れてきやすくなってるんだ。

たかしお 海の水があふれる  
**高潮**

危険なのは、海の近く



台風などが近づいて、海面が高くなる「高潮」が発生すると、海の水が堤防をこえてしまうよ。

## 避難の仕方



■災害がおきる前に、安全なところへ逃げる。



■自宅から逃げるのが難しい場合は、  
①土砂災害 ▶山やがけから離れた部屋へ  
②はんらん・大雨・高潮 ▶できるだけ高いところへ



こちらでかくにん

すぐに避難できるように、どこでどんな災害がおきやすいか、ハザードマップを使ってあらかじめ調べておこう！

# 5つの危険度と情報の種類をおぼえよう

「はんらん」・「大雨」・「土砂災害」・「高潮」の情報は、色やレベルで危険度がわかるんだ。



しろ  
**白**

レベル1早期注意情報  
今後の情報に注意しよう。



き  
**黄**

レベル2注意報  
どんな危険があるか、どうやって逃げるか、おうちの人と相談しよう。



あか  
**赤**

レベル3警報  
お年寄りなどの逃げる時間がかかる人には、早めに逃げるよう呼びかけよう。



むらさき  
**紫**

レベル4危険警報  
災害が発生してもおかしくない。危ないところからすぐ逃げよう。



ここまでにぜったい、逃げよう!!!

くろ  
**黒**

レベル5特別警報  
すでにはんらんや土砂崩れなどがおきているかも！少しでも安全なところへ逃げよう。



がけなどから離れた部屋へ。建物のできるだけ高いところへ。